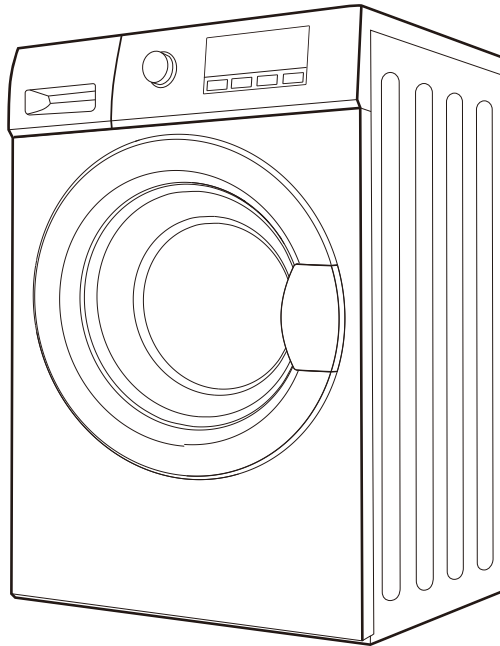


# RADIOLA



## **RALF106W**

## **LAVE-LINGE**

## **Manuel utilisateur**

**Veillez lire attentivement les instructions suivantes avant d'utiliser cet appareil. Veillez conserver ces instructions pour toute future référence.**



# **AVERTISSEMENTS ET CONSEILS DE SECURITE IMPORTANTS**

- Cet appareil n'est pas destiné à être utilisé par des personnes (enfants compris) aux capacités physiques, sensorielles ou mentales réduites, sans expérience et sans connaissances de l'appareil à moins qu'ils n'aient été informés de la manière d'utiliser ce dernier par une personne responsable de leur sécurité.
- Les jeunes enfants doivent être surveillés afin de s'assurer qu'ils ne jouent pas avec l'appareil.

- Cet appareil peut être utilisé par des enfants âgés d'au moins 8 ans et des personnes aux capacités physiques, sensorielles ou mentales réduites, ou avec un manque d'expérience ou de connaissance, si elles sont surveillées ou formées à l'utilisation de l'appareil en toute sécurité, et qu'elles comprennent les dangers potentiels. Les enfants ne doivent pas jouer avec l'appareil. Le nettoyage et l'entretien ne doivent pas être effectués par des enfants sans surveillance.
- Les enfants de moins de 3 ans doivent être tenus à l'écart à moins d'être surveillés en permanence.
- Si le câble d'alimentation est endommagé, il doit être remplacé par le fabricant ou par l'un de ses réparateurs ou par des personnes similairement qualifiées afin d'éviter tout danger.

- **ATTENTION:** Afin d'éviter tout danger dû à une remise à zéro involontaire de la protection thermique, cet appareil ne doit pas être alimenté par un dispositif de commutation externe tel qu'une minuterie, ou relié à un circuit qui est régulièrement mis en marche et arrêté par le service public.
- Les nouveaux ensembles de tubes flexibles qui accompagnent l'appareil doivent impérativement être utilisés en éliminant les anciens flexibles.
- Le produit doit être installé en respectant les règles nationales d'installation.
- Cet appareil est uniquement destiné à une utilisation domestique et intérieure.



## Consignes de sécurité (à suivre impérativement)

- Afin d'éviter toute lésion ou dommage à l'utilisateur ou à la personne et aux biens d'autrui, veuillez vous assurer de suivre les consignes de sécurité.



### Avertissements

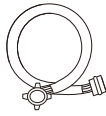
|   |   |
|---|---|
| <ul style="list-style-type: none"><li>• Risque de choc électrique.</li></ul> <ol style="list-style-type: none"><li>1. Veuillez utiliser 220V-240V, au-dessus de 10 A avec prise de terre dédiée.</li><li>2. En branchant et en débranchant le câble d'alimentation, veuillez utiliser la fiche. N'utilisez pas le câble d'alimentation endommagé. Lorsque la fiche du câble d'alimentation est sale, veuillez essuyer l'avec un chiffon sec, en temps utile.</li><li>3. N'utilisez pas la main mouillée pour insérer ou retirer la fiche.</li><li>4. Veuillez retirer la prise lorsque vous avez terminé ou après une réparation ou un nettoyage.</li></ol> | <ul style="list-style-type: none"><li>• Risque d'incendie et de fuite de courant</li></ul> <ol style="list-style-type: none"><li>1. Ne laissez pas le lave-linge à proximité du feu, ou n'allumez pas des cigarettes, des bougies et des matériaux volatiles.</li><li>2. Veuillez ne pas répandre l'eau sur le panneau de commande du lave-linge.</li><li>3. Veuillez ne pas mettre le lave-linge à l'extérieur ou dans un endroit humide.</li><li>4. Veuillez réparer la pompe de vidange et assurez-vous que l'égout n'est pas obstrué.</li></ol> |
| <ul style="list-style-type: none"><li>• Risque de haute température</li></ul> <ol style="list-style-type: none"><li>1. Lors du lavage à haute température, le verre du hublot chauffe. Évitez de toucher le verre du hublot, et éloignez en particulier les enfants.</li><li>2. Lorsque vous ouvrez la porte après un lavage à haute température, veuillez attendre que la température soit descendue à un niveau de sécurité et que la porte se déverrouille automatiquement.</li></ol>  | <ul style="list-style-type: none"><li>• Risque de se faire mal.</li></ul> <ol style="list-style-type: none"><li>1. Veuillez manipuler la boîte de carton après l'enlèvement, ne laissez pas les enfants le toucher ou en manger.</li><li>2. Ne laissez pas les enfants jouer ou grimper sur le lave-linge.</li><li>3. Veuillez fermer la porte après utilisation pour éviter que les enfants ne pénètrent dans le tambour.</li></ol>  |
| <ul style="list-style-type: none"><li>• Risque de blessure</li></ul> <ol style="list-style-type: none"><li>1. Ne mettez pas de choses lourdes sur le dessus du lave-linge.</li><li>2. Si vous souhaitez déplacer la machine, n'oubliez pas de demander de l'aide.</li><li>3. Veuillez ne pas demander aux personnes non professionnelles de réparer la machine.</li></ol>   | <ul style="list-style-type: none"><li>• Risque d'endommager les vêtements</li></ul> <ol style="list-style-type: none"><li>1. Veuillez ne pas laver les vêtements résistants à l'eau, comme les imperméables, les vêtements ou les couvertures remplies de plumes, ainsi que les sacs de couchage.</li><li>2. Veuillez laver les vêtements qui peuvent être lavés, si vous avez un doute, veuillez consulter les instructions.</li></ol>   |
| <ul style="list-style-type: none"><li>• Risque d'explosion</li></ul> <ol style="list-style-type: none"><li>1. Veuillez ne pas laver les chiffons tâchés de kérosène, essence, diluant, produits inflammables.</li><li>2. Veuillez ne pas laver quand il y a une fuite de gaz.</li></ol>   | <ul style="list-style-type: none"><li>• En retirant la fiche, le verrouillage peut se déverrouiller même s'il y a beaucoup d'eau à l'intérieur.</li></ul> <p>Par conséquent, vérifiez le niveau d'eau à l'intérieur avant de déverrouiller la porte afin d'éviter toute perte inutile.</p>  |

## Nom de la pièce

### Spécification de la pièce jointe



4 x Couvercle

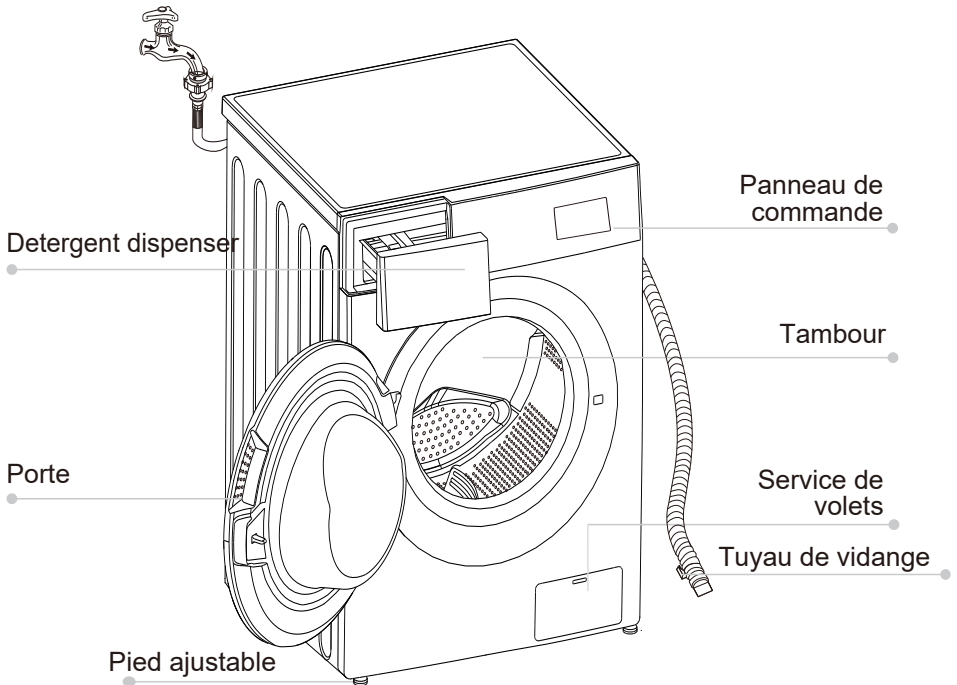


Tuyau  
d'alimentation  
en eau



Notice d'utilisation

### Nom de l'élément

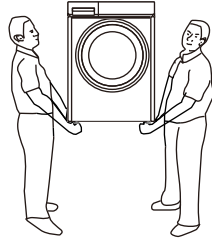


- Nous recommandons à l'utilisateur de lancer un nettoyage du tambour avant la première utilisation.
- Ne pas oublier de fermer l'arrivée d'eau et de couper l'alimentation électrique après utilisation pour éviter toute fuite ou incendie.

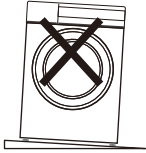
# Instruction d'installation

## TRANSPORT

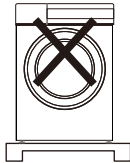
Deux personnes sont nécessaires pour déplacer le lave-linge.  
Chaque personne se place d'un côté et transporte la machine par les pieds.



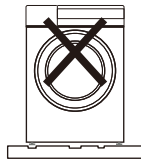
## Positionnement du lave-linge



Sur un sol en pente



Sur une plateforme ou un support



Sur une sol convexe

Le lave-linge doit être installé sur un sol dur, plat et antidérapant. Merci de ne pas installer la machine sur une couverture, un tapis ou un sol en bois. Il est interdit d'installer le lave-linge sur une plateforme ou un support.

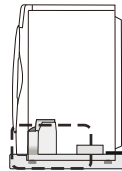
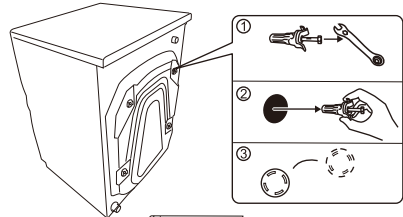
## Retirer les vis de bridage de la machine.

Pour protéger la machine lors du transport, il y a 4 vis insérées à l'arrière de l'appareil. Retirez les vis avant utilisation. (Sinon il en résulterait des mouvements, de bruit et un essorage inefficace.)

1. Deviser les vis de bridage (4 vis)
2. Retirer les vis horizontalement.
3. Installer le couvercle dans le trou.

Laissez un professionnel installer la machine. Conserver les vis, vous en auriez besoin en cas de déménagement.

Comme le montre la photo, assurez-vous que le dispositif de protection de la base n'est pas bloqué au bas de la machine à laver avant de l'utiliser, sinon cela affectera l'utilisation normale de la machine à laver.



Dispositif de protection de la base

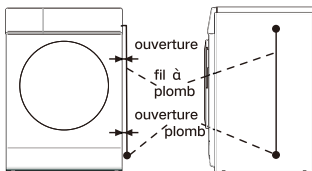
## Ajuster horizontalement la machine.

Si le lave-linge n'est pas correctement installé, il y aura de forts chocs, bruit et dysfonctionnements. Ajuster les pieds avant de l'appareil.

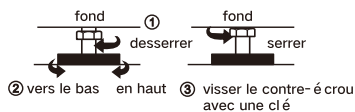
La méthode est la suivante :

- 1 - Vérifier que la machine est sur une surface plane à l'aide d'un fil de plomb comme sur le dessin ci-dessous. L'appareil est à plat si les lignes de l'appareil sont parallèles au fil de plomb.
- 2 - Ajuster les pieds avant si nécessaire pour mettre à niveau la machine comme sur le dessin ci-dessous.
- 3 - Place vos mains sur la machine en diagonale, appuyez et secouez pour vous assurer que l'appareil est stable.

1.



2.



3.



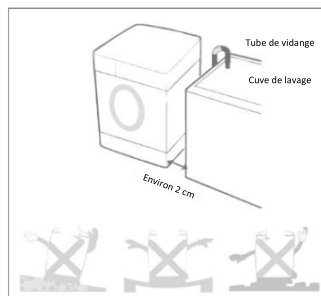
## Conditions requises pour le positionnement

Ajustement horizontal :

- L'angle d'inclinaison doit être inférieur à 1 degré.

Prise de courant

- La distance entre n'importe quel côté du lave-linge et la prise de courant devrait être de 1,5 mètre maximum.
- Ne branchez pas trop d'appareils électriques sur une seule prise.
- Nettoyage de l'environnement
- Il est nécessaire de nettoyer le mur, la porte et le sol.
- Installez le lave-linge sur un sol dur et stable avec un drain au sol plutôt qu'une couverture souple ou un plancher en bois.
- Ne mettez pas de vêtements sales ou d'autres articles sur le couvercle de la tête du lave-linge, pour ne pas nuire à son bon fonctionnement.



### ⚠ Remarque :

#### Branchement de l'alimentation

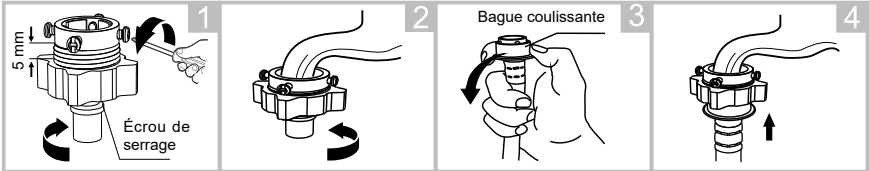
1. N'utilisez pas la carte de câblage ou quelque chose comme ça.
  2. Si les lignes électriques sont endommagées, veuillez contacter des professionnels pour les réparer.
  3. Après l'utilisation du lave-linge, débranchez et fermez le robinet.
  4. Branchez le lave-linge avec une fiche de mise à la terre conformément aux principes de câblage.
  5. Placez le lave-linge dans un endroit où il est facile de connecter la sortie.
- Contactez le centre de réparation et demandez aux professionnels de réparer le lave-linge.
  - Ne placez pas le lave-linge à un endroit où la température est inférieure à zéro. Les tubes seront gelés et cassés. De plus, une température inférieure à zéro endommagera le contrôleur de programmation.
  - Si vous déplacez le lave-linge dans un environnement où la température est inférieure à zéro, veuillez le garder à température ambiante pendant quelques heures avant de le démarrer.

#### Présentation de la mise à la terre

- Un lave-linge doit avoir les dispositifs de mise à la terre. En cas de problèmes de tension, l'appareil peut réduire le risque de choc électrique. L'appareil est équipé d'un câble (y compris un fil et une fiche de mise à la terre). La fiche mise à la terre doit être branchée sur une prise appropriée. Si vous voulez savoir si le lave-linge est correctement mis à la terre, veuillez contacter un professionnel du centre de réparation. Si la fiche ne correspond pas à la prise, ne la changez pas vous-même.
- Une fois que votre lave-linge fume ou émet une odeur, coupez l'alimentation et contactez le personnel d'entretien professionnel.

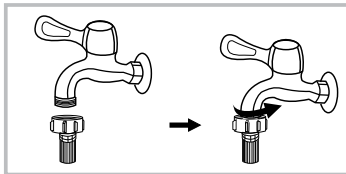
## Raccordement du tuyau d'alimentation en eau

Raccordez le tuyau d'arrivée de la manière indiquée. Il existe deux façons de procéder: 1. Raccordement du tuyau d'arrivée à un robinet ordinaire (sans filetage avec l'utilisation d'un adaptateur).

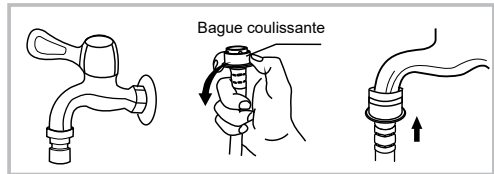


- Desserrez l'écrou de serrage et les quatre boulons
- Serrez l'écrou de serrage
- Appuyez sur la bague coulissante pour raccorder le tuyau d'arrivée à la base de raccordement.
- Raccordement terminé

### 2. Raccordement du tuyau d'arrivée à un robinet fileté.



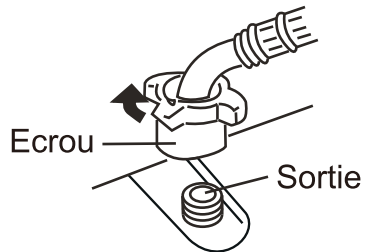
Robinet fileté et tuyau d'arrivée



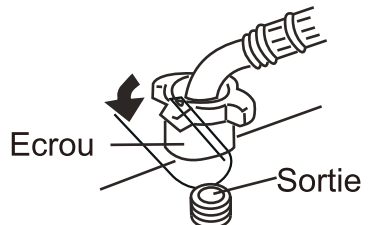
Robinet spécial lave-linge

## Installation de l'alimentation en eau sur le lave-linge.

Tout en tenant le tuyau, tournez dans le sens des aiguilles d'une montre jusqu'à ce que l'écrou soit serré.



Pour détacher le tuyau, après avoir coupé l'arrivée d'eau, tournez l'écrou dans l'ordre inverse des aiguilles d'une montre.

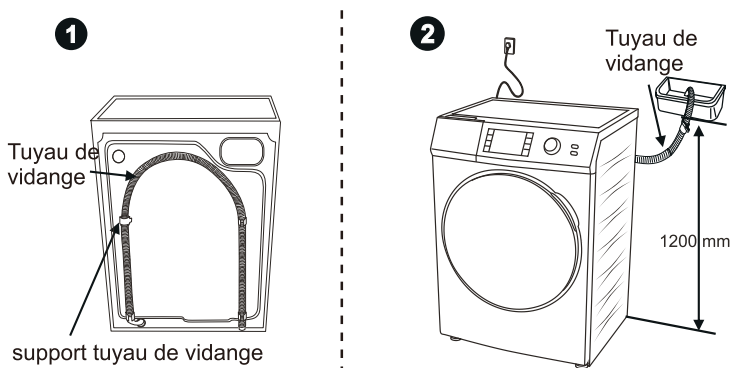


## Raccordement du tuyau de vidange

1. Quand l'appareil n'est pas en fonctionnement, replacez le tuyau sur l'arrière de l'appareil (voir fig.1)

2. Lorsque la machine à laver est en service, placez le tuyau d'évacuation dans le bassin de drainage. Vous pouvez également placer l'extrémité du tuyau d'évacuation dans une évacuation, dans ce cas laissez un espace libre entre l'extrémité du tuyau d'évacuation et le coude des égouts pour éviter que l'eau soit difficile à évacuer.

3. Nettoyer le filtre de la pompe régulièrement pour permettre à la machine un fonctionnement normal. Note : Ne retirez pas le tuyau de vidange, cela entrainerait des problèmes d'évacuation des eaux.



## Méthodes de verrouillage et de déverrouillage de la porte

### VERROUILLAGE DE LA PORTE

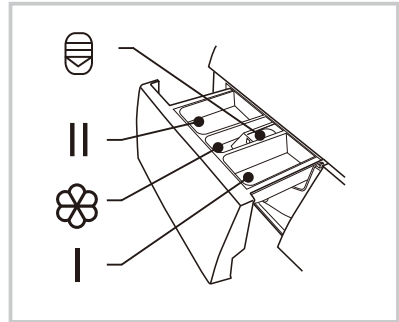
- Après le fonctionnement, la porte sera verrouillée automatiquement et le voyant / l'image "VERROUILLAGE PORTE" s'allume sur le panneau.

### Déverrouillage de la porte

- Lorsque le voyant "VERROUILLAGE PORTE" est allumé, appuyez sur "Start / pause", puis sur LAVAGE / VIDANGE pour arrêter le fonctionnement du tambour. Veuillez attendre environ 2 minutes, que la porte se déverrouille automatiquement.
- La mousse déborde si vous ouvrez la porte pendant le fonctionnement, la ramasser avec une serviette.
- Si la température est trop élevée, il est impossible d'ouvrir la porte pendant le fonctionnement.
- Si le niveau d'eau est trop élevé, il est impossible d'ouvrir la porte pendant le fonctionnement.

## ■ Distributeur de détergent

- I Prélavage
- II Lavage principal
- ☼ Adoucisseur
- ⊖ Bouton de libération pour retirer le distributeur



### ⚠ Attention !

- Le détergent ne doit être ajouté que dans le "compartiment I" après avoir sélectionné la fonction de prélavage.

| Programme    | I | II | ☼ | Programme        | I | II | ☼ |
|--------------|---|----|---|------------------|---|----|---|
| Coton(Froid) | ○ | ●  | ○ | Rinçage+Essorage |   |    | ○ |
| Coton (20°C) | ○ | ●  | ○ | 90°C             | ○ | ●  | ○ |
| Coton (40°C) | ○ | ●  | ○ | Mix( 60°C)       | ○ | ●  | ○ |
| Coton( 60°C) | ○ | ●  | ○ | Mix( 40°C)       | ○ | ●  | ○ |
| Jeans        | ○ | ●  | ○ | Mix( 20°C)       | ○ | ●  | ○ |
| Délicat      |   | ●  | ○ | Rapide 45'       | ○ | ●  | ○ |
| ECO 40-60    |   | ●  | ○ | Express 15'      |   | ●  | ○ |
| Essorage     |   |    |   |                  |   |    |   |

● Means must      ○ Means optional

## Détergents et produits d'entretien

Vous pouvez protéger votre appareil et votre linge en choisissant et en utilisant les détergents et les produits d'entretien appropriés. Vous pouvez utiliser tous les détergents et produits d'entretien qui conviennent aux machines à laver domestiques.

**Remarque:** Veuillez lire les informations dans les sections "Sécurité" et "Prévention des dommages matériels" pour vous assurer que vous utilisez l'appareil en toute sécurité. Les instructions d'utilisation et de dosage du fabricant se trouvent sur l'emballage.

### Notes:

- N'utilisez que des détergents liquides qui s'écoulent d'eux-mêmes.
- Ne mélangez pas différents détergents liquides.
- Ne pas mélanger le détergent et l'assouplissant.
- N'utilisez pas de produits qui ont développé une couche supérieure ou qui sont fortement congelés.
- N'utilisez pas de produits contenant des solvants, des agents caustiques ou des substances volatiles (par exemple, de l'eau de Javel).
- Utilisez les colorants avec parcimonie, car le sel peut endommager l'acier inoxydable
- N'utilisez pas d'agents de blanchiment dans l'appareil.

\*Pour les salissures légères à normales, une plus petite quantité de détergent est suffisante. Respectez la recommandation de dosage du fabricant de détergent. Réduisez la température de lavage pour le linge légèrement et normalement sale.

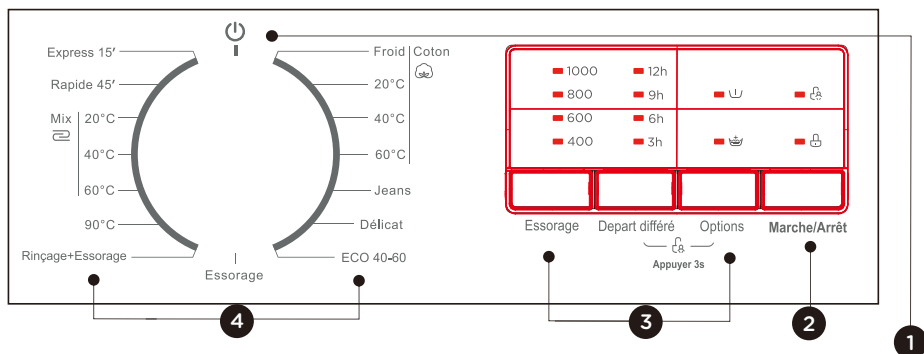
\*Plus le linge est sec, plus la durée du programme de séchage est courte, ce qui permet de réduire la consommation d'énergie. Une vitesse d'essorage plus élevée réduit l'humidité résiduelle du linge et augmente le volume du bruit d'essorage. Laver le linge sans prélavage.

\*Le lavage avec prélavage augmente la durée du programme et augmente la consommation d'énergie et d'eau. L'appareil dispose d'une fonction de réglage automatique continu de la charge.

\*En fonction du type de tissu et de la capacité de charge, la fonction de réglage automatique continu de la charge ajuste de manière optimale la consommation d'eau et la durée du programme.



## Panneau de commande



### 1 Marche / Arrêt

Allumez et éteignez l'appareil.

### 2 Départ/Pause

Démarrez ou mettez en pause votre programme.

### 3 Options

Il vous permet de sélectionner des fonctions supplémentaires et s'allume lorsqu'il est sélectionné.

### 4 Programmes

Disponible selon le type de linge.

### 5 Afficher

L'écran affiche les réglages, le temps restant estimé, les options et les messages d'état.

## Programmes

Coton

Textiles résistants, textiles résistant à la chaleur en coton ou en lin.

90°C

Laver les vêtements du bébé, cela peut rendre les vêtements du bébé plus propres et améliorer la performance du rinçage pour protéger la peau du bébé.

Rapide 45'

Lavage rapide de vêtements peu nombreux et peu sales.

Mix

Charge mixte composée de textiles en coton et en matières synthétiques.

Jeans

Spécialement pour les jeans.

Express 15'























Programme très court environ, adapté au linge peu sale comme aux petites quantités de linge.

Essorage Essorage supplémentaire avec vitesse d'essorage sélectionnable.

Rinçage+Essorage Rinçage supplémentaire avec essorage.

ECO 40-60 Par défaut 40°C, non sélectionnable, suitabale pour le lavage du linge à environ 40°C- 60°C.

Délicat Pour les textiles délicats et lavables, par exemple en soie, en satin, en fibres synthétiques ou en tissus mélangés.

|                         | Température par défaut (°C) | Fonctions supplémentaires  |
|-------------------------|-----------------------------|--|
| <b>Coton(Froid)</b>     | Froid                       | Depart différé ,  ,      |
| <b>Coton (20°C)</b>     | 20                          | Depart différé ,  ,      |
| <b>Coton (40°C)</b>     | 40                          | Depart différé ,  ,      |
| <b>Coton( 60°C)</b>     | 60                          | Depart différé ,  ,      |
| <b>Jeans</b>            | 60                          | Depart différé ,  ,      |
| <b>Délicat</b>          | 30                          | Depart différé ,    |
| <b>ECO 40-60</b>        | 60                          | Depart différé   |
| <b>Essorage</b>         | --                          | Depart différé   |
| <b>Rinçage+Essorage</b> | --                          | Depart différé ,    |
| <b>90°C</b>             | 90                          | Depart différé ,  ,      |
| <b>Mix( 60°C)</b>       | 60                          | Depart différé ,  ,      |
| <b>Mix( 40°C)</b>       | 40                          | Depart différé ,  ,      |
| <b>Mix( 20°C)</b>       | 20                          | Depart différé ,  ,    |
| <b>Rapide 45'</b>       | 40                          | Depart différé ,  ,  |
| <b>Express 15'</b>      | Froid                       | Depart différé ,   |

## Note!

- Pour connaître la vitesse d'essorage maximale, la durée du programme et d'autres détails du programme ECO 40-60, veuillez vous reporter au contenu de la fiche produit.  
ECO 40-60, veuillez vous reporter au contenu de la fiche produit.
- Le tableau indique quel cycle offre quelles options de réglage. Si un réglage n'est pas possible pour un cycle.

| Programmes       | Load(kg) | Affichage de l'heure |
|------------------|----------|----------------------|
| Coton(Froid)     | 6.0      | 2:20                 |
| Coton (20°C)     | 6.0      | 2:20                 |
| Coton (40°C)     | 6.0      | 2:40                 |
| Coton( 60°C)     | 6.0      | 2:45                 |
| Jeans            | 6.0      | 1:45                 |
| Délicat          | 2.5      | 0:50                 |
| ECO 40-60        | 6.0      | 3:18                 |
| Essorage         | 6.0      | 0:12                 |
| Rinçage+Essorage | 6.0      | 0:20                 |
| 90°C             | 6.0      | 2:17                 |
| Mix( 60°C)       | 6.0      | 1:30                 |
| Mix( 40°C)       | 6.0      | 1:20                 |
| Mix( 20°C)       | 6.0      | 1:00                 |
| Rapide 45'       | 2.0      | 0:45                 |
| Express 15'      | 2.0      | 0:15                 |

### Note !

Les paramètres de ce tableau sont uniquement destinés à servir de référence à l'utilisateur. Les paramètres réels peuvent être différents des paramètres du tableau ci-dessus.

## Valeur de consommation

Les informations suivantes sont fournies conformément à la réglementation européenne sur l'écoconception. Les valeurs données pour les programmes autres que l'ECO 40-60 sont indicatives et ont été déterminées conformément à la norme applicable EN 60456.

| Cycle       | Capacité en kg | Réglage de la température | La durée du cycle | Consommation d'énergie en kWh/cycle | Consommation d'eau en litre/cycle | Température la plus élevée °C | Moisture en % / vitesse de rotation |
|-------------|----------------|---------------------------|-------------------|-------------------------------------|-----------------------------------|-------------------------------|-------------------------------------|
| Express 15' | 2.0            | Froid                     | 0:15              | 0.035                               | 31                                | Cold                          | 70%/800                             |
| Coton 20°C  | 6.0            | 20                        | 2:20              | 0.426                               | 58                                | 20                            | 65%/1000                            |
| Coton 40°C  | 6.0            | 40                        | 2:40              | 0.871                               | 58                                | 40                            | 65%/1000                            |
| Mix 20°C    | 6.0            | 20                        | 1:00              | 0.239                               | 58                                | 20                            | 65%/1000                            |
| Coton 60°C  | 6.0            | 60                        | 2:45              | 1.28                                | 58                                | 60                            | 65%/1000                            |
| ECO40-60    | 6.0            | -                         | 3:48              | 0.850                               | 52.5                              | 39                            | 61%/1000                            |
|             | 3.0            | -                         | 2:54              | 0.544                               | 38.7                              | 31                            | 62%/1000                            |
|             | 1.5            | -                         | 2:54              | 0.401                               | 32.6                              | 27                            | 65%/1000                            |

- Les données ci-dessus ne sont données qu'à titre indicatif et peuvent varier en fonction des conditions réelles d'utilisation.

- Les valeurs indiquées pour les programmes autres que le programme ECO 40-60 et le cycle de lavage et de séchage sont uniquement indicatives.

- La nouvelle classe d'efficacité énergétique de l'UE est D

- Programme de test énergétique : ECO 40-60. Vitesse : la vitesse la plus élevée ; Autre par défaut. Demi-charge pour une machine de 6,0 kg : 3,0 kg.

- Quart de charge pour une machine de 6.0Kg : 1.5Kg.

## Opération

- 1) La température la plus élevée atteinte par le linge pendant le cycle de lavage pendant au moins 5 minutes.
- 2) L'humidité résiduelle après le cycle de lavage en pourcentage de la teneur en eau et la vitesse d'essorage à laquelle elle a été obtenue.
- 3) Le programme ECO 40-60 est capable de nettoyer du linge en coton normalement sale, déclaré lavable à 40°C ou 60°C, dans le même cycle. Ce programme est utilisé pour évaluer la conformité avec le règlement (UE) 2019/2023.

Les programmes les plus efficaces en termes de consommation d'énergie sont généralement ceux qui fonctionnent à des températures plus basses et sur une durée plus longue.

Charger le lave-linge ménager jusqu'à la capacité indiquée pour les programmes respectifs contribuera à des économies d'énergie et d'eau.

Le bruit et le taux d'humidité résiduelle sont influencés par la vitesse d'essorage : plus la vitesse d'essorage est élevée en phase d'essorage, plus le bruit est important et plus le taux d'humidité résiduelle est faible.

### ⚠ Attention !

- En cas de coupure de courant pendant le fonctionnement de la machine, une mémoire spéciale enregistre le programme sélectionné. La machine poursuivra le programme lorsque l'alimentation électrique sera rétablie.

## Vitesse

La vitesse est : 1000 : 0-400-600-800-1000

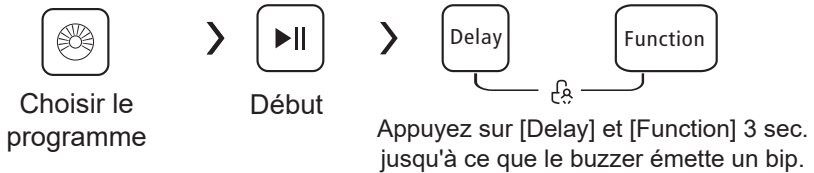
| Programme    | Vitesse par défaut (rpm) | Programme        | Vitesse par défaut (rpm) |
|--------------|--------------------------|------------------|--------------------------|
|              | 1000                     |                  | 1000                     |
| Coton(Cold)  | 1000                     | Rinçage+Essorage | 1000                     |
| Coton (20°C) | 1000                     | 90°C             | 1000                     |
| Coton (40°C) | 1000                     | Mix( 60°C)       | 1000                     |
| Coton( 60°C) | 1000                     | Mix( 40°C)       | 1000                     |
| Jeans        | 1000                     | Mix( 20°C)       | 1000                     |
| Delicat      | 600                      | Rapide 45'       | 800                      |
| ECO 40-60    | 1000                     | Express 15'      | 800                      |
| Essorage     | 1000                     |                  |                          |

|                                |  |
|--------------------------------|--|
| <b>Prélavage :</b>             | La fonction de prélavage permet d'obtenir un lavage supplémentaire avant le lavage principal, elle est adaptée au lavage de la poussière qui remonte à la surface des vêtements ; vous devez mettre du détergent dans le boîtier (I) lorsque vous la sélectionnez. |
| <b>Depart différé:</b>         | La fonction de retardement peut être réglée avec ce bouton, le temps de retardement est de 0-24H.  |
| <b>Vitesse</b>                 | Il est possible de régler la vitesse d'essorage en appuyant plusieurs fois sur le bouton <b>Essorage</b> .   |
| <b>Rinçage supplémentaire:</b> | Le linge subira un rinçage supplémentaire une fois que vous l'aurez sélectionné.   |





## Sécurité enfants

Pour éviter les erreurs de manipulation par les enfants.

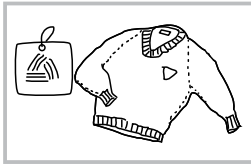


### ⚠ Attention !

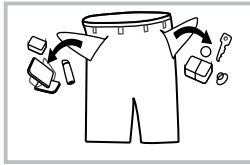
- Appuyez également sur les deux boutons pendant 3 secondes pour libérer la fonction.
- La "sécurité enfant" verrouille tous les boutons sauf .
- Si vous voulez changer de programme lorsque la sécurité enfant est activée, vous devez d'abord déverrouiller la sécurité enfant, puis tourner le bouton en position , et enfin choisir le programme que vous voulez.

## Avant chaque lavage

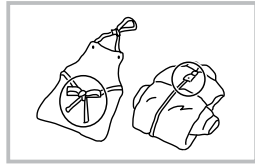
- La température de fonctionnement du lave-linge doit être comprise entre 0 et 40°C. S'il est utilisé à une température inférieure à 0 °C, la vanne d'alimentation et le système de vidange pourraient s'endommager. Si la machine est installée dans un endroit où la température atteint ou passe en dessous de 0 °C, elle doit être déplacée dans un endroit présentant des températures ambiantes normales afin de s'assurer, avant toute utilisation, que le tuyau d'alimentation en eau et le tuyau de vidange ne sont pas gelés.
- Veuillez vérifier les étiquettes et les explications des lessives utilisées avant tout lavage. Utilisez des lessives non ou peu moussantes, adaptées au lavage en machine.



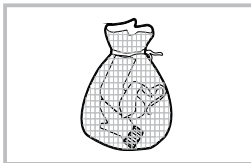
Vérifiez les étiquettes



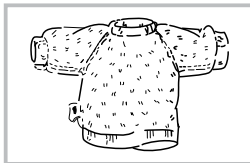
Retirez tout objet des poches



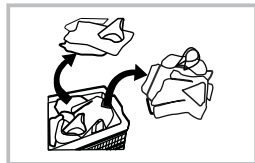
Nouez les longues lanières,  
fermez les fermetures à glissière  
ou boutons



Placez les vêtements de petite  
taille dans une filet à linge



Mettez sur l'envers les tissus  
qui boulochent facilement ou  
à poils longs



Séparez les vêtements de  
tissus différents



### ATTENTION

- Si vous ne lavez qu'un seul vêtement, cela pourrait rapidement générer une importante excentricité et déclencher une alerte en raison d'un trop grand déséquilibre. Par conséquent, il est recommandé d'y ajouter un ou deux vêtements afin qu'ils soient lavés ensemble et permettent une évacuation optimale de l'eau.
- Ne lavez pas des vêtements ayant été en contact avec du kérosène, de l'essence, de l'alcool ou toute autre substance inflammable.


## Conseils pour économiser de l'énergie

- Utilisez la quantité maximale de linge permise par le programme respectif. Supplément à la notice d'utilisation et d'installation
- Lavez le linge normalement sale sans pré-lavage.
- Économiser de l'énergie et du produit lessiviel avec du linge légèrement et normalement sale.
- Les températures de programme indiquées s'orientent sur la température mentionnée sur l'étiquette d'entretien que comporte chaque article textile. Pour des raisons d'économie d'énergie, tout en assurant un résultat de lavage optimal, la température de lavage réelle peut différer de la température de programme indiquée.

### Remarque concernant la consommation d'énergie:

- L'affichage donne des informations sur le niveau relatif de la consommation d'énergie pour les programmes sélectionnés.
- Plus il y a de voyants allumés, plus la consommation est élevée.
- Cela vous permet de comparer les consommations des programmes lors de la sélection de différents réglages de programme et d'opter, le cas échéant, pour un réglage de programme consommant moins d'énergie.

### Mode Économie d'énergie :

- L'éclairage du bandeau d'affichage s'éteint au bout de quelques minutes, la touche  clignote. Appuyer sur n'importe quelle touche pour activer l'éclairage.
- Pendant l'exécution d'un programme, le mode Économie d'énergie ne s'active pas.



## **Tambour de lavage**

- Utiliser un produit de nettoyage sans chlore, ne pas utiliser de laine d'acier.
- En cas de dégagement d'odeurs du lave-linge ou bien pour le nettoyage du tambour, exécuter selon le modèle le programme **Nettoyage tambour** ou **Coton** sans linge. Pour cela, utiliser une lessive en poudre toutes températures.

## **Détartrage**

- Un détartrage n'est pas nécessaire si la lessive a été correctement dosée. Si un détartrage s'impose malgré tout, procédez comme indiqué par le fabricant de produit détartrant. Vous pouvez vous procurer des produits détartrants appropriés via notre site Internet ou le service après-vente.

## **Protection de l'environnement et économies d'énergie**

- Aidez à protéger l'environnement en utilisant votre appareil de manière à économiser les ressources et en éliminant correctement les matériaux réutilisables.

## **Économisez l'énergie et préservez les ressources**

- Si vous suivez ces instructions, votre appareil consommera moins d'électricité et moins d'eau. Choisissez des programmes avec des températures basses et des temps de lavage plus longs et utilisez la "capacité de charge maximale". La consommation d'énergie et d'eau est la plus efficace. Utilisez les réglages du programme d'économie.
- Si vous réglez les paramètres d'un programme, l'écran affiche la consommation prévue.
- Pour les salissures légères à normales, une petite quantité de détergent suffit. Respectez les recommandations de dosage du fabricant de détergent.

- Réduisez la température de lavage pour le linge légèrement et normalement sale.
- À basse température, l'appareil consomme moins d'énergie. Pour les salissures légères à normales, des températures plus basses que celles indiquées sur l'étiquette d'entretien sont également suffisantes.
- Réglez la vitesse d'essorage maximale si vous souhaitez ensuite faire sécher le linge dans un sèche-linge.  
Plus le linge est sec, plus la durée du programme de séchage est courte, ce qui permet de réduire la consommation d'énergie. Une vitesse d'essorage plus élevée réduit l'humidité résiduelle du linge et augmente le volume du bruit d'essorage.
- Lavez le linge sans prélavage.  
Le lavage avec prélavage augmente la durée du programme et augmente la consommation d'énergie et d'eau.

## **Entretien et maintenance**

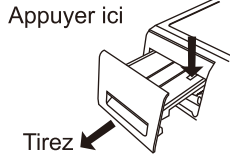
- L'entretien régulier de votre machine préserve son bon fonctionnement.
- Avant toute opération débrancher électriquement la machine.

### **JOINT DE PORTE**

Merci d'utiliser un chiffon doux pour nettoyer le joint après chaque utilisation. S'il y a des résidus ou des débris merci de les retirer.

### **ENTRETIENS TIROIR À LESSIVE**

Merci de nettoyer le tiroir à lessive après usage. Sortez le tiroir et rincez-le à l'eau.



## ENTRETIENS DU FILTRE D'ARRIVÉ D'EAU (Recommander tous les 6 mois)

1. Retirer le tuyau d'alimentation en eau (après avoir pris garde a couper l'alimentation en eau)
  2. Sortez le filtre
  3. Utiliser une brosse à dent pour nettoyer le filtre puis remettez le en place.
  4. Rebrancher le tuyau d'alimentation en eau.
- 



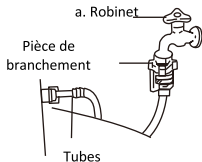
## NETTOYAGE DU TAMBOUR (recommander tous les mois)

Il y a de la saleté qui reste dans le tambour et les éléments de la machine après utilisation. La fonction nettoyage tambour permet de nettoyer l'intérieur et l'extérieur du tambour.

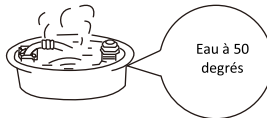
Attention : ne pas placer de linge lors du lancement de ce programme.

### Lorsque le lave-linge est gelé

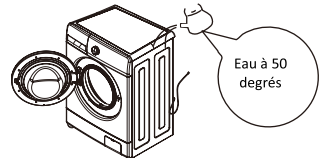
1. Couvrez le robinet d'arrêt et la pièce de raccordement avec une serviette chaude.
2. Nettoyez le tube d'admission et placez-le dans de l'eau à 50 degrés.
3. Versez dans le tambour environ 2 à 3 L d'eau à 50 degrés.
4. Raccordez le tube d'entrée, ouvrez le robinet d'arrêt et démarrez le lave-linge, vérifiez si l'entrée et la sortie sont normales.



b. Enlevez le tube d'entrée, et mettez-le dans l'eau de 50 degrés.



c. Versez dans le tambour environ 2 à 3 L de 50 degrés d'eau.



### **Nettoyage du filtre de la pompe de vidange d'eau (conseil : une fois par mois)**

1. Appuyez sur la fixation de la pompe après l'évacuation et la mise hors tension puis ouvrez le couvercle du filtre à eau. (Attention: si de l'eau chaude se trouve à l'intérieur, veuillez continuer quand elle sera froide)
2. Enlevez le filtre dans le sens contraire des aiguilles d'une montre.
3. Lavez le filtre.
4. Dirigez vers la pompe et insérez le filtre, serrez-le dans le sens des aiguilles d'une montre puis serrez le couvercle.

Attention : a. Veuillez bien serrer le filtre pour éviter la fuite,  
b. Veuillez ne pas nettoyer pendant le fonctionnement.

### **Nettoyage du tambour (Conseil : une fois par mois)**

Après l'avoir utilisé pendant une période, il peut être sale. Vous pouvez nettoyer l'intérieur et l'extérieur du tambour en actionnant la procédure du tambour.

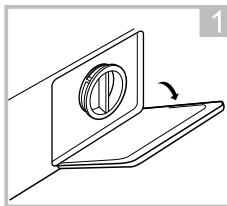
Attention : veuillez ne pas mettre de chiffons et de détergent lors du nettoyage du tambour.

### **Nettoyage du filtre de la pompe de vidange**

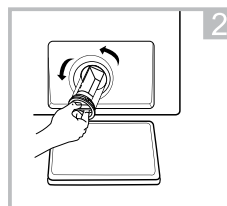


#### **ATTENTION**

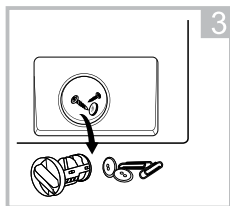
- **Prenez des précautions avec l'eau chaude !**
- **Laissez la solution de détergent refroidir.**
- **Débranchez la machine pour éviter tout risque de choc électrique avant le nettoyage.**
- **Le filtre de la pompe de vidange filtre les fils et petits corps étrangers provenant du lavage.**
- **Nettoyez périodiquement le filtre afin de garantir un fonctionnement optimal du lave-linge.**



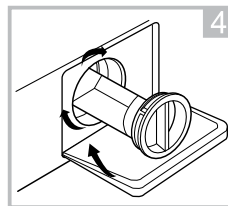
Ouvrez le cache situé au bas de l'appareil



Sortez le filtre en le tournant dans le sens inverse des aiguilles d'une montre



Retirez les corps étrangers



Refermez le cache situé au bas de l'appareil

## Pompe de vidange bouchée

### ! Mise en garde Risque de brûlure !

Lors du lavage à haute température, le bain lessiviel est très chaud. Si vous touchez le bain lessiviel très chaud, vous risquez de vous ébouillanter. Attendez que le produit lessiviel ait refroidi.

### ! ATTENTION

- Assurez-vous que le bouchon de la vanne et le tuyau de vidange d'urgence sont correctement réinstallés ; les plaques à bouchon doivent être insérées en les alignant avec les plaques à trou, sans quoi des fuites peuvent survenir.
- Lorsque l'appareil est en marche et, selon le programme sélectionné, il est possible que la pompe contienne de l'eau chaude. Ne retirez jamais le cache de la pompe au cours d'un cycle de lavage, attendez toujours que l'appareil ait terminé son cycle et soit vide. Lorsque vous remplacez le cache, assurez-vous de bien le resserrer.

## Variétés de fonctions

| Fonction                             | Description          |   |
|--------------------------------------|----------------------|---|
| Verrouillage enfants                 | Explication          | Afin d'éviter tout mauvais jeu des enfants  |
|                                      | Protection à retirer | Pendant le fonctionnement, appuyez sur Différé pendant plus de 3 secondes, débranchez et appuyez sur Différé pour retirer le verrouillage enfants   |
| Retirer verrou intelligent           | Explication          | Lorsque l'opération est terminée, si la consommation d'eau est plus élevée, la pompe à eau de vidange doit être mise en service jusqu'au niveau d'eau de la serrure ouverte et s'arrêter. |
| Compensation de la mise hors tension | Explication          | Lorsque l'alimentation est connectée après la mise hors tension, le point initial temporel continuera à partir du point d'arrêt précédent.  |
| Autoverrouillage de la porte         | Explication          | Après avoir sélectionné le programme, la porte s'est verrouillée automatiquement, 2 minutes après l'opération terminée, le verrouillage s'est déverrouillé.                               |
| Nettoyage du tambour                 | Explication          | Pour éliminer les résidus et les germes, veuillez stériliser pour nettoyer le tambour.  |
| Delay                                | Explication          | Appuyez sur DIFFERE pour sélectionner l'heure du lavage, le lave-linge peut faire un pré-retard de 3 heures. 6 heures. 9 heures. 12 heures. 15 heures. 18 heures.                         |

## Avertissement avant lavage

### 1. Identification du guide de lavage

- Veuillez consulter l'identification du guide de lavage des vêtements, qui montre la texture des tissus et la méthode de lavage.

### 2. Classification de lavage

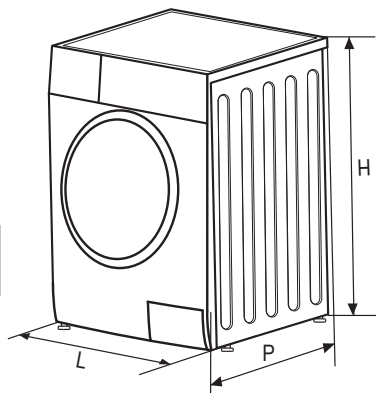
- Veuillez laver des vêtements de la même texture, à la même température de l'eau et la même vitesse et procédure de lavage, veuillez trier les vêtements de couleur foncée et les vêtements blancs. Triez les tissus colorés de coton, sinon les tissus blancs seraient décolorés. Si possible, évitez de laver des chiffons hautement contaminés avec des chiffons propres.
- Le degré de pollution (sérieux, modéré, léger) classifie des vêtements et lavage selon le degré.
- couleur (blanc, couleur claire, couleur foncée) classifiez-les avant de les laver.
- velours : (facile à tomber, facile à être collé) classer le blanc et le et le coloré.

## Conditions sans faute

|   |  |
|---|--|
| La porte ne peut pas s'ouvrir.                                      | <ul style="list-style-type: none"><li>• Le programme est en cours d'exécution.</li><li>• Des vêtements sont coincés entre la porte et les joints.</li></ul>  |
| Il y a une odeur.   | <ul style="list-style-type: none"><li>• Il peut y avoir une odeur de caoutchouc car certains composants sont faits en caoutchouc.</li></ul>  |
| (Il y a trop peu d'eau pour laver et rincer.)                       | <ul style="list-style-type: none"><li>• Le lave-linge à rouleaux n'a besoin que d'un peu d'eau pour fonctionner.</li></ul>   |
| Aucune entrée d'eau.  | <ul style="list-style-type: none"><li>• Le robinet est-il allumé ?</li><li>• Le tube d'entrée est-il gelé ?</li><li>• Les filtres sont-ils bloqués ?</li></ul>   |
| L'eau arrive à mi-chemin  | <ul style="list-style-type: none"><li>• Si le niveau d'eau diminue, le lave-linge s'approvisionnera en eau automatiquement.</li></ul>  |
| L'eau sort lors du lavage.  | <ul style="list-style-type: none"><li>• Vérifiez si le détergent ajouté contient trop de bulles.</li></ul>   |
| Changements de temps restants                                       | <ul style="list-style-type: none"><li>• Si les vêtements sont décentrés lors de l'essorage, le temps de rotation s'étendra pour corriger l'écart.</li></ul>  |
| L'essorage émet un bruit anormal.                                   | <ul style="list-style-type: none"><li>• Vérifiez si la ligne d'alimentation touche l'armoire.</li><li>• Les boulons de transport ont-ils été démontés ?</li><li>• Y-a-t-il des épingles à cheveux ou des pièces de monnaie dans le rouleau ?</li></ul>                               |
| Le lave-linge ne peut pas fonctionner après la panne d'électricité. | <ul style="list-style-type: none"><li>• Il cessera de fonctionner après la panne d'électricité. Une fois l'alimentation rétablie, le lave-linge ne peut toujours pas continuer à fonctionner. Veuillez appuyer sur le bouton d'alimentation et réinitialiser le programme.</li></ul> |

# Spécifications techniques

|                      |                    |                    |
|----------------------|--------------------|--------------------|
| Modèle               | Capacité de lavage |                    |
| RALF106W             | 6.0kg              |                    |
| Dimension (L*P*H mm) | Poids net          | Puissance nominale |
| 595*400*850          | 52kg               | 2050W              |



## FICHE TECHNIQUE RELATIVE AU REGLEMENT SUR L'ETIQUETAGE ENERGETIQUE : 2019/2014/UE

| Parametre  | Valeur            |    | Parametre  | Valeur            |    |
|--|-------------------|----|--|-------------------|----|
| Capacite nominale (*) (kg)   | 6,0               |    | Dimensions en cm   | Hauteur           | 85 |
|  |                   |    |  | Largeur           | 60 |
|  |                   |    |  | Profondeur        | 44 |
| IEEw (*)   | 80.0              |    | Classe d'efficacite energetique (†)  | D (c)             |    |
| Indice d'efficacitede lavage (*)   | 1,04              |    | Efficacite de rinc;age (g/kg) (*)  | 5,0               |    |
| Consommation d'energie en kWh par cycle, sur la base du programme « eco 40-60 ». La consommation reelle d'energie depend des conditions d'utilisation de l'appareil. | 0.648             |    | Consommation d'eau en litres par cycle, sur la base du programme « eco 40-60 ». La consommation d'eau reelle depend des conditions d'utilisation de l'appareil et de la durete de l'eau. | 43                |    |
| Temperature maximale à l'interieur du textile traite (*) (°C)  | Capacite nominale | 39 | Taux d'humidite residuelle (*) (%)   | Capacite nominale | 61 |
|  | Moitie            | 31 |  | Moitie            | 62 |
|  | Quart             | 27 |  | Quart             | 65 |

|  |                   |      |  |               |
|--|-------------------|------|--|---------------|
| Vitesse d'essorage (') (t/m)                                 | Capacite nominale | 1000 | Classe d'efficacite d'essorage (')                                       | B             |
|  | Moitie            | 1000 |  |               |
|  | Quart             | 1000 |  |               |
| Duree du programme (') (h:min)                               | Capacite nominale | 3:18 | Type   | en pose libre |
|  | Moitie            | 2:36 |  |               |
|  | Quart             | 2:36 |  |               |
| Emissions de bruit acoustique dans l'air (') [dB(A) re 1 pW] | 80                |      | Classe d'emissions de bruit acoustique dans l'air (') (phase d'essorage) | C             |
| Mode arret (W)   | 0,50              |      | Mode veille (W)  | 1,00          |
| Demarrage differe (W) (le cas echeant)                       | 4,00              |      | Mode veille avec maintien de la connexion au reseau (W) (le cas echeant) | N / A         |

**Duree minimale de la garantie offerte par le fournisseur (b):**

**Ce produit a ete con u pour liberer des ions argent au cours du cycle de lavage**

**NON**

**Informations supplementaires:**

Lien internet vers le site web du fournisseur ou se trouvent les informations visees à l'annexe II, point 9, du reglement (UE) 2019/2023 (1) de la Commission (b):

(') Pour le programme« eco 40-60 ».

(b) Les modifications de ces elements ne sont pas considerees comme pertinentes aux fins de l'article 4, paragraphe 4, du reglement (UE) 2017/1369.

(') Si la base de donnees sur les produits genere automatiquement le contenu definitif de cette cellule, le fournisseur ne consigne pas ces donnees.

## **FICHE TECHNIQUE RELATIVE AU RÈGLEMENT SUR L'ÉTIQUETAGE ÉNERGÉTIQUE: 2019/2014/UE**

La fiche d'information sur le produit selon le règlement UE n ° 2019/2014 L'étiquetage énergétique des appareils lave-linge se trouve sous l'URL ou le code QR indiqué sur l'étiquette énergétique.

**RALF106W** - URL: <https://eprel.ec.europa.eu/qr/675737>



## **EXCLUSIONS DE GARANTIE :**

La garantie ne couvre pas les pièces d'usure du produit, ni les problèmes ou les dommages résultant de :

- (1) détériorations superficielles dues à l'usure normale du produit ;
- (2) défauts ou détériorations dus au contact du produit avec des aliments ou des liquides et dus à la corrosion provoquée par la rouille ou de présence d'insectes;
- (3) tout incident, abus, utilisation impropre, modification, démontage ou réparation non autorisés;
- (4) toute opération impropre d'entretien, utilisation non conforme aux instructions concernant le produit ou branchement à une tension incorrecte ;
- (5) toute utilisation d'accessoires non fournis ou approuvés par le fabricant.

La garantie sera annulée en cas d'élimination de la plaque signalétique et/ou du numéro de série du produit.

## **Garantie du produit et pièces de rechange disponibles**

Selon les termes de la garantie du fabricant applicable au lieu, l'utilisation du Service à la clientèle est gratuite. La durée minimale de la garantie (garantie du fabricant pour les consommateurs privés) dans l'Espace Economique Européen est de 2 ans selon les termes de garantie applicable au lieu. Les conditions de garantie n'affectent pas les autres droits ou réclamations détenus par vous-même en vertu de la législation locale.

Des informations détaillées sur la période de garantie et les conditions de garantie dans votre pays sont disponibles auprès du service à la clientèle, de votre revendeur ou de notre site Web. Les pièces de rechange d'origine fonctionnelles selon la directive écoconception correspondante peuvent être obtenues auprès du service à la clientèle pendant une période d'au moins 4 ans à compter de la date de mise sur le marché de votre appareil dans l'Espace économique européen. Pour plus de spécifications techniques sur l'agent de réparation et pour commander des pièces de rechange, veuillez vous rendre sur: <https://www.schneiderconsumer.com>

## MISE AU REBUT



La directive Européenne 2012/19/UE sur les Déchets des Equipements Electriques et Electroniques (DEEE), exige que les appareils ménagers usagés ne soient pas jetés dans le flux normal des déchets municipaux. Les appareils usagés doivent être collectés séparément afin d'optimiser le taux de récupération et le recyclage des matériaux qui les composent et réduire l'impact sur la santé humaine et l'environnement.

Le symbole de la poubelle barrée est apposé sur tous les produits pour rappeler les obligations de la collecte séparée. Les consommateurs devront contacter les autorités locales ou leur revendeur concernant la démarche à suivre pour l'enlèvement de leur appareil.

Informations sur la signification du marquage de conformité **CE**

Le marquage CE indique que le produit répond aux principales exigences des Directives Européenne 2014/35/UE (Basse Tension), 2014/30/EU (Compatibilité Electromagnétique), 2011/65/UE (Réduction de l'emploi de certaines substances dangereuses dans les EEE).



Pour en savoir plus :  
[www.quefairedemesdechets.fr](http://www.quefairedemesdechets.fr)

RADIOLA

Importé par: SCHNEIDER CONSUMER GROUP  
12 rue Jules Ferry - 93110 Rosny-Sous-Bois, FRANCE